

**ПРАВИТЕЛЬСТВО КРАСНОЯРСКОГО КРАЯ**

**ПОСТАНОВЛЕНИЕ**  
**от 28 апреля 2020 г. N 284-п**

**ОБ ОБЪЯВЛЕНИИ ПРИРОДНОГО ОБЪЕКТА "БАЗАИХСКИЙ РАЗРЕЗ"**  
**ПАМЯТНИКОМ ПРИРОДЫ КРАЕВОГО ЗНАЧЕНИЯ**

В соответствии со [статьей 103](#) Устава Красноярского края, Федеральным [законом](#) от 14.03.1995 N 33-ФЗ "Об особо охраняемых природных территориях", [Законом](#) Красноярского края от 28.09.1995 N 7-175 "Об особо охраняемых природных территориях в Красноярском крае" постановляю:

1. Объявить природный объект "Базаихский разрез" в городе Красноярске памятником природы краевого значения, а территорию, занятую им, особо охраняемой природной территорией - памятником природы краевого значения.

2. Утвердить [границы](#) и режим особой охраны территории памятника природы краевого значения "Базаихский разрез" согласно приложению.

3. Опубликовать Постановление в газете "Наш Красноярский край" и на "Официальном интернет-портале правовой информации Красноярского края" ([www.zakon.krskstate.ru](http://www.zakon.krskstate.ru)).

4. Постановление вступает в силу через 10 дней после его официального опубликования.

Первый заместитель  
Губернатора края -  
председатель  
Правительства края  
Ю.А.ЛАПШИН

Приложение  
к Постановлению  
Правительства Красноярского края  
от 28 апреля 2020 г. N 284-п

**ГРАНИЦЫ И РЕЖИМ ОСОБОЙ ОХРАНЫ ТЕРРИТОРИИ ПАМЯТНИКА**  
**ПРИРОДЫ КРАЕВОГО ЗНАЧЕНИЯ "БАЗАИХСКИЙ РАЗРЕЗ"**

**1. МЕСТОПОЛОЖЕНИЕ И ГРАНИЦЫ**

1.1. Памятник природы "Базаихский разрез" (далее - памятник природы) является особо охраняемой природной территорией краевого значения.

1.2. Памятник природы организован без изъятия земельных участков у пользователей, владельцев и собственников земель.

1.3. Памятник природы расположен на территории г. Красноярска, в районе п. Базаиха, на правом берегу реки Базаиха, в 5,3 км от ее устья.

1.4. Площадь памятника природы составляет 134,2155 га.

1.5. Памятник природы расположен на землях населенных пунктов в границах Базайского участкового лесничества Городского лесничества в кварталах N 17 (выд. 9 ч., 12 ч.), N 18 (выд. 15, 16 ч., 17, 20 ч.), N 21 (выд. 1 ч., 2, 3 ч., 4 ч., 6 ч., 8 - 12, 13 ч., 14 ч., 15 - 18), N 22 (10 ч., 16 ч., 20 ч., 21 ч.), N 24 (1 ч., 2, 3, 4 ч. - 7 ч.), N 25 (выд. 1 ч., 2 ч.).

#### 1.6. Описание границ:

северная: от базы отдыха "Гренада" (поворотная точка 1) в северо-восточном направлении расстоянием 580 м до поворотной точки 2;

восточная: от поворотной точки 2 в юго-восточном направлении расстоянием 325 м до пересечения с западной границей земельного участка с кадастровым номером 24:50:0700423:36 (поворотная точка 3), далее идет по частям западной и южной границ земельного участка с кадастровым номером 24:50:0700423:36 через поворотные точки 4 - 8 до поворотной точки 9, затем идет в юго-восточном направлении через поворотную точку 10 расстоянием 1390 м до поворотной точки 11;

южная: от поворотной точки 11 в юго-западном направлении к руслу р. Базаиха расстоянием 1400 м до поворотной точки 12;

западная: от поворотной точки 12 в северном направлении по правому берегу реки Базаиха вдоль подножья склона Торгашинского хребта через поворотные точки 13 - 47 расстоянием 1685 м до поворотной точки 48, далее идет в северо-восточном направлении расстоянием 25 м до поворотной точки 49, затем идет в северо-западном направлении через поворотные точки 50 - 52 расстоянием 140 м исходной поворотной точки 1.

1.7. Графическое описание местоположения границ памятника природы прилагается.

## 2. РЕЖИМ ОСОБОЙ ОХРАНЫ

2.1. Цель организации памятника природы - сохранение эталонного разреза базаихского биостратиграфического надгоризонта, включающего местонахождения морских отложений известняков с остатками первых скелетных организмов и водорослей, а также ландшафтных геологических объектов.

#### 2.2. Основные объекты охраны:

эталонный разрез базаихского биостратиграфического надгоризонта;

местонахождения морских отложений известняков с остатками первых скелетных организмов и водорослей;

ландшафтные геологические объекты - скалы;

лесные насаждения, выполняющие важные средозащитные функции для г. Красноярска;

редкие и находящиеся под угрозой исчезновения виды растений, занесенные в Красные книги Российской Федерации и Красноярского края:

сосудистые растения: венерин башмачок настоящий (*Cypripedium calceolus* L.), венерин башмачок крупноцветковый (*Cypripedium macranthon* Sw.), венерин башмачок вздутый (*Cypripedium ventricosum* Sw.), гнездоцветка клобучковая (*Neottianthe cucullata* (L.) Schlechter), ковыль перистый (*Stipa pennata* L.);

редкие и находящиеся под угрозой исчезновения виды растений, занесенные в Красную книгу Красноярского края:

сосудистые растения: венерин башмачок крапчатый (*Cypripedium guttatum* Sw.), дремлик зимовниковый (*Epipactis helleborine* (L.) Crantz), лилия узколистная (*Lilium pumilum* Delile), ирис низкий (*Iris humilis* Georgi), незабудочник енисейский (*Erytrichium jenseense* Turcz. Ex A. DC.), незабудочник гребенчатый (*Erytrichium pectinatum* (Pall.) DC.), красоднев малый (*Hemerocallis minor* Mill.);

лишайники: пунктелия грубоватая (*Punctelia subrudecta* (Nyl.) Krog.).

2.3. На территории памятника природы запрещается всякая деятельность, влекущая за собой нарушение сохранности памятника природы, в том числе:

геологическое изучение, включающее поиск и оценку, разведка и добыча полезных ископаемых;

проведение буровых, взрывных и тяжелых горных работ (с использованием техники);

все виды рубок, за исключением вырубки погибших и поврежденных лесных насаждений в случае, если создается угроза возникновения очагов вредных организмов или пожарной безопасности в лесах и если это не влечет за собой нарушение сохранности памятника природы;

добывание (сбор, изъятие) объектов растительного мира и их частей, занесенных в Красную книгу Российской Федерации, допускается в исключительных случаях для осуществления мониторинга состояния их популяций, в целях сохранения и восстановления их численности в естественной среде обитания, для осуществления научно-исследовательских работ, в целях разведения в искусственных условиях и культивирования с последующим возвратом в естественную среду обитания, при строительстве объектов хозяйственной и иной деятельности в отсутствие вариантов их размещения вне мест произрастания объектов растительного мира с обязательным проведением компенсационных мероприятий (Административный [регламент](#) Федеральной службы по надзору в сфере природопользования предоставления государственной услуги по выдаче разрешений на добывание объектов животного и растительного мира, занесенных в Красную книгу Российской Федерации, утвержденный Приказом Министерства природных ресурсов Российской Федерации от 18.02.2013 N 60);

изъятие объектов растительного мира, занесенных в Красную книгу Красноярского края, допускается в исключительных случаях в научных, культурно-просветительских, образовательных целях, для обеспечения традиционного образа жизни и осуществления традиционной хозяйственной деятельности коренных малочисленных народов, проживающих на территории Красноярского края, в целях сохранения объектов растительного мира ([Правила](#) изъятия из природной среды растений и грибов, принадлежащих к видам, занесенным в Красную книгу Красноярского края, но не включенным в Красную книгу Российской Федерации, утвержденные Постановлением Правительства Красноярского края от 08.09.2010 N 473-п);

заготовка пищевых лесных ресурсов, сбор лекарственных растений, заготовка и сбор недревесных лесных ресурсов, за исключением заготовки и сбора для собственных нужд гражданами;

сенокошение;

выжигание хвороста, лесной подстилки, сухой травы и других лесных горючих материалов;

разведение костров вне специально оборудованных мест;

размещение кладбищ, скотомогильников, объектов размещения отходов производства и потребления, химических, взрывчатых, токсичных, отравляющих и ядовитых веществ, пунктов захоронения радиоактивных отходов;

хранение и использование токсичных химических препаратов, за исключением случаев, когда их применение направлено на ликвидацию стихийных бедствий;

захламление бытовыми, строительными, промышленными и иными отходами и мусором;

движение и стоянка механических транспортных средств (включая снегоходы и квадроциклы), за исключением транспортных средств государственных органов и организаций, осуществляющих охрану и региональный государственный надзор в области охраны и использования особо охраняемых природных территорий краевого значения, надзор за соблюдением правил охраны и использования природных ресурсов, мероприятия по охране, защите и воспроизводству природных ресурсов, в том числе государственных органов, осуществляющих надзор в области охраны водных биоресурсов и среды их обитания;

строительство зданий и сооружений постоянного или временного типа, дорог, трубопроводов, линий электропередачи и других линейных объектов;

повреждение или разрушение скал, ископаемых остатков живых организмов, осадочных горных пород, содержащих ископаемые остатки живых организмов и следы их жизнедеятельности;

нанесение надписей и знаков на скалы;

применение технических средств подъема на скалы, за исключением их применения на оборудованных скальных трассах для осуществления спортивно-рекреационной деятельности на скале Рыжая и случаев, предусмотренных [пунктом 2.5](#) режима особой охраны;

сбор палеонтологических коллекций, за исключением случаев, предусмотренных [пунктом 2.5](#) режима особой охраны;

повреждение или уничтожение предупредительных аншлагов или информационных знаков.

2.4. Допустимыми видами использования памятника природы являются научное, эколого-просветительское и рекреационное.

2.5. Научно-исследовательские работы на территории памятника природы осуществляются сотрудниками специализированных научных, образовательных, природоохранных организаций.

2.6. Разрешенная деятельность на территории памятника природы осуществляется с соблюдением [Правил](#) пожарной безопасности в лесах, утвержденных Постановлением Правительства Российской Федерации от 30.06.2007 N 417.

2.7. Хозяйственная деятельность на территории водоохранных зон водных объектов в границах памятника природы осуществляется в соответствии с требованиями [статьи 65](#) Водного кодекса Российской Федерации.

2.8. Предоставление в пользование земельных участков и природных ресурсов на территории памятника природы осуществляется по согласованию с министерством экологии и рационального природопользования Красноярского края в соответствии с [Порядком](#) согласования предоставления в пользование особо охраняемых природных территорий краевого значения или отдельных видов природных ресурсов на этих территориях, утвержденным Постановлением Правительства Красноярского края от 14.09.2009 N 477-п.

2.9. Воспроизводство, лесоразведение, очистка лесов от захламления, вырубка погибших и поврежденных лесных насаждений на территории памятника природы осуществляются в соответствии с [Особенностями](#) использования, охраны, защиты, воспроизводства лесов, расположенных на особо охраняемых природных территориях, утвержденными Приказом

Министерства природных ресурсов Российской Федерации от 16.07.2007 N 181, и режимом особой охраны памятника природы.

2.10. Санитарно-оздоровительные мероприятия на территории памятника природы осуществляются в соответствии с **Правилами** санитарной безопасности в лесах, утвержденными Постановлением Правительства Российской Федерации от 20.05.2017 N 607.

2.11. Охрана водных биоресурсов и среды их обитания на территории памятника природы осуществляется должностными лицами территориального органа Федерального агентства по рыболовству (осуществление функций по контролю (надзору) в области рыболовства и сохранения водных биологических ресурсов на водных объектах рыбохозяйственного значения Красноярского края).

2.12. Разрешенная производственная и иная деятельность на территории памятника природы осуществляется с учетом **Требований** по предотвращению гибели объектов животного мира при осуществлении производственных процессов, а также при эксплуатации транспортных магистралей, трубопроводов, линий связи и электропередачи, утвержденных Постановлением Правительства Российской Федерации от 13.08.1996 N 997.

Приложение  
к границам и режиму  
особой охраны территории  
памятника природы краевого  
значения "Базаихский разрез"

### ГРАФИЧЕСКОЕ ОПИСАНИЕ МЕСТОПОЛОЖЕНИЯ ГРАНИЦ ПАМЯТНИКА ПРИРОДЫ КРАЕВОГО ЗНАЧЕНИЯ "БАЗАИХСКИЙ РАЗРЕЗ"

Описание местоположения границ

Памятник природы "Базаихский разрез"

(наименование объекта, местоположение границ  
которого описано (далее - объект)

| Сведения об объекте |  |   |
|---------------------|--|---|
| N п/п               | Характеристики объекта   | Описание характеристик                  |
| 1                   | 2  | 3                                       |
| 1                   | Местоположение объекта   | г. Красноярск, Свердловский р-н         |
| 2                   | Площадь объекта $\pm$ величина погрешности определения площади $(P \pm \Delta P)$ , га | 134,2155 $\pm$ 5,0685                   |
| 3                   | Иные характеристики объекта  | 1. Памятник природы "Базаихский разрез" |

Описание местоположения границ

Памятник природы "Базаихский разрез"

(наименование объекта)

| <b>Сведения о местоположении границ объекта</b> |               |          |   |                                  |
|---|---------------|----------|---|----------------------------------|
| 1. Система координат МСК 167                    |               |          |   |                                  |
| 2. Сведения о характерных точках границ объекта |               |          |   |                                  |
| Обозначение<br>характерных<br>точек границ      | Координаты, м |          | Метод определения координат и<br>средняя квадратическая<br>погрешность положения<br>характерной точки (Mt), м | Описание<br>обозначения<br>точки |
|   | X             | Y        |   |                                  |
| 1   | 2             | 3        | 4   | 5                                |
| 1   | 624824,62     | 97330,14 | картометрический метод 12.5   | -                                |
| 2   | 625207,59     | 97769,65 | картометрический метод 12.5   | -                                |
| 3   | 625062,97     | 98058,87 | картометрический метод 12.5   | -                                |
| 4   | 625042,95     | 98059,84 | картометрический метод 12.5   | -                                |
| 5   | 625000,66     | 98003,48 | картометрический метод 12.5   | -                                |
| 6   | 624930,97     | 97985,01 | картометрический метод 12.5   | -                                |
| 7   | 624919,72     | 97992,77 | картометрический метод 12.5   | -                                |
| 8   | 624998,21     | 98062,34 | картометрический метод 12.5   | -                                |
| 9   | 625000,03     | 98100,82 | картометрический метод 12.5   | -                                |
| 10  | 624581,24     | 98399,51 | картометрический метод 12.5   | -                                |
| 11  | 623776,50     | 98739,27 | картометрический метод 12.5   | -                                |
| 12  | 623479,20     | 97376,63 | картометрический метод 12.5   | -                                |
| 13  | 623611,16     | 97392,09 | картометрический метод 12.5   | -                                |
| 14  | 623648,63     | 97377,70 | картометрический метод 12.5   | -                                |
| 15  | 623709,95     | 97339,84 | картометрический метод 12.5   | -                                |
| 16  | 623761,04     | 97316,76 | картометрический метод 12.5   | -                                |
| 17  | 623823,75     | 97288,12 | картометрический метод 12.5   | -                                |
| 18  | 623839,04     | 97389,48 | картометрический метод 12.5   | -                                |
| 19  | 623849,03     | 97451,46 | картометрический метод 12.5   | -                                |
| 20  | 623881,52     | 97513,46 | картометрический метод 12.5   | -                                |

|    |           |          |                             |   |
|----|-----------|----------|-----------------------------|---|
| 21 | 623902,03 | 97545,69 | картометрический метод 12.5 | - |
| 22 | 623915,77 | 97579,43 | картометрический метод 12.5 | - |
| 23 | 623940,26 | 97588,68 | картометрический метод 12.5 | - |
| 24 | 623953,25 | 97610,93 | картометрический метод 12.5 | - |
| 25 | 623962,25 | 97635,17 | картометрический метод 12.5 | - |
| 26 | 623983,00 | 97659,66 | картометрический метод 12.5 | - |
| 27 | 624008,74 | 97678,41 | картометрический метод 12.5 | - |
| 28 | 624029,99 | 97686,90 | картометрический метод 12.5 | - |
| 29 | 624067,97 | 97704,41 | картометрический метод 12.5 | - |
| 30 | 624105,49 | 97700,57 | картометрический метод 12.5 | - |
| 31 | 624155,45 | 97714,95 | картометрический метод 12.5 | - |
| 32 | 624217,15 | 97734,63 | картометрический метод 12.5 | - |
| 33 | 624243,46 | 97748,28 | картометрический метод 12.5 | - |
| 34 | 624269,93 | 97749,89 | картометрический метод 12.5 | - |
| 35 | 624316,42 | 97743,65 | картометрический метод 12.5 | - |
| 36 | 624356,65 | 97734,89 | картометрический метод 12.5 | - |
| 37 | 624401,89 | 97719,15 | картометрический метод 12.5 | - |
| 38 | 624445,37 | 97702,65 | картометрический метод 12.5 | - |
| 39 | 624476,87 | 97691,66 | картометрический метод 12.5 | - |
| 40 | 624505,36 | 97669,16 | картометрический метод 12.5 | - |
| 41 | 624530,60 | 97641,17 | картометрический метод 12.5 | - |
| 42 | 624546,61 | 97619,67 | картометрический метод 12.5 | - |
| 43 | 624563,11 | 97591,19 | картометрический метод 12.5 | - |
| 44 | 624595,28 | 97574,15 | картометрический метод 12.5 | - |
| 45 | 624621,40 | 97553,33 | картометрический метод 12.5 | - |
| 46 | 624646,76 | 97524,18 | картометрический метод 12.5 | - |
| 47 | 624681,92 | 97485,84 | картометрический метод 12.5 | - |
| 48 | 624738,35 | 97437,23 | картометрический метод 12.5 | - |
| 49 | 624758,60 | 97448,78 | картометрический метод 12.5 | - |
| 50 | 624770,22 | 97419,34 | картометрический метод 12.5 | - |

Описание местоположения границ

Памятник природы "Базаихский разрез"

(наименование объекта)

| Сведения о местоположении границ объекта   |               |   |  |                            |
|--|---------------|---|--|----------------------------|
| 1. Система координат МСК 167   |               |   |  |                            |
| 2. Сведения о характерных точках границ объекта  |               |   |  |                            |
| Обозначение характерных точек границ   | Координаты, м |   | Метод определения координат и средняя квадратическая погрешность положения характерной точки (Mt), м | Описание обозначения точки |
|  | X             | Y   |  |                            |
| 51   | 624791,03     | 97385,21  | Картометрический метод 12.5  | -                          |
| 52   | 624796,07     | 97376,96  | Картометрический метод 12.5  | -                          |
| 3. Сведения о характерных точках части (частей) границы объекта  |               |   |  |                            |
| Обозначение характерных точек части границы  | Координаты, м |   | Метод определения координат и средняя квадратическая погрешность положения характерной точки (Mt), м | Описание обозначения точки |
|  | X             | Y   |  |                            |
| 1  | 2             | 3   | 4  | 5                          |
| -  | -             | -   | -  | -                          |
| 4. Сведения о частях границ объекта, совпадающих с местоположением внешних границ природных объектов и (или) объектов искусственного происхождения |               |   |  |                            |
| Обозначение части границ   |               | Описание прохождения части границ   |  |                            |
| От точки   | До точки      |   |  |                            |
| 1  | 2             | 3   |  |                            |
| 3  | 9             | по границе земельного участка с кадастровым номером 24:50:0700423:36                      |  |                            |
| 12   | 48            | по правому берегу р. Базаиха вниз по течению  |  |                            |
| 49   | 1             | по границам земельных участков с кадастровыми номерами 24:50:0700423:24, 24:50:0700423:39 |  |                            |

Описание местоположения границ

Памятник природы "Базаихский разрез"

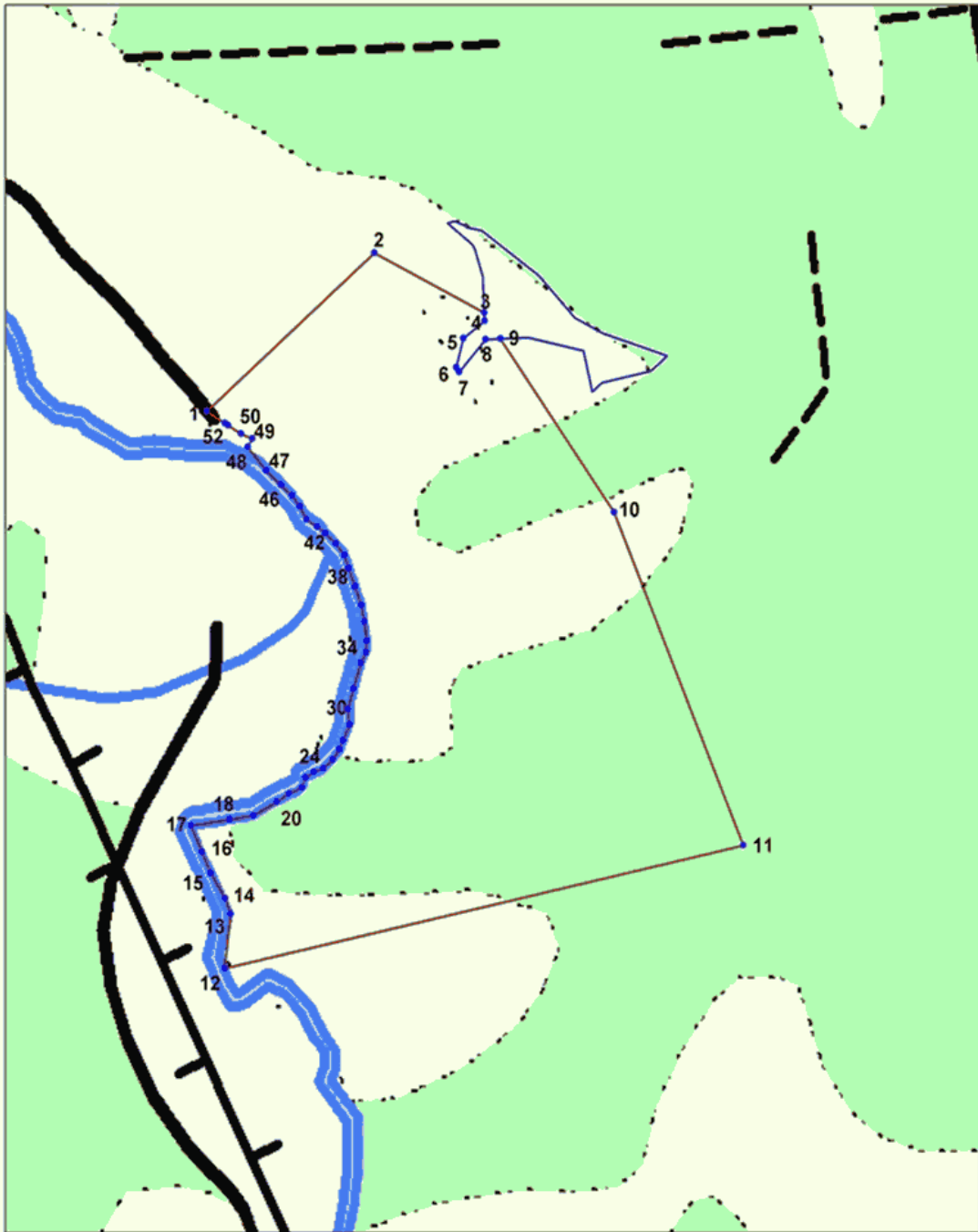


(наименование объекта)

| Сведения о местоположении измененных (уточненных) границ объекта   |                            |  |   |   |  |                            |
|--|----------------------------|--|---|---|--|----------------------------|
| 1. Система координат МСК 167   |                            |  |   |   |  |                            |
| 2. Сведения о характерных точках границ объекта  |                            |  |   |   |  |                            |
| Обозначение характерных точек границ   | Существующие координаты, м |  | Измененные (уточненные) координаты, м                     |   | Метод определения координат и средняя квадратическая погрешность положения характерной точки (Mt), м | Описание обозначения точки |
|  | X                          | Y  | X   | Y |  |                            |
| 1  | 2                          | 3  | 4   | 5 | 6  | 7                          |
| -  | -                          | -  | -   | - | -  | -                          |
| 3. Сведения о характерных точках части (частей) границы объекта  |                            |  |   |   |  |                            |
| Обозначение характерных точек границ   | Существующие координаты, м |  | Измененные (уточненные) координаты, м                     |   | Метод определения координат и средняя квадратическая погрешность положения характерной точки (Mt), м | Описание обозначения точки |
|  | X                          | Y  | X   | Y |  |                            |
| 1  | 2                          | 3  | 4   | 5 | 6  | 7                          |
| -  |                            |  |   |   |  |                            |
| -  | -                          | -  | -   | - | -  | -                          |
| 4. Сведения о частях границ объекта, совпадающих с местоположением внешних границ природных объектов и (или) объектов искусственного происхождения |                            |  |   |   |  |                            |
| Обозначение части границ   |                            | Существующее описание прохождения части границ | Измененное (уточненное) описание прохождения части границ |   |  |                            |
| от точки   | до точки                   |  |   |   |  |                            |
| 1  | 2                          | 3  | 4   |   |  |                            |
| -  | -                          | -  | -   |   |  |                            |

Лист N 5

|   |
|---|
| <p>ОПИСАНИЕ МЕСТОПОЛОЖЕНИЯ ГРАНИЦ</p> <p>Памятник природы "Базаихский разрез"</p> <hr/> <p>(наименование объекта)</p> |
| <p><b>План границ объекта</b></p>   |



Масштаб 1:10000

Используемые условные обозначения:

Условные обозначения представлены на листе 6

Дата 18 декабря 2018 г.

Место для оттиска печати (при наличии) лица, составившего описание местоположения границ объекта






Описание местоположения границ

Памятник природы "Базаихский разрез"

(наименование объекта)

## План границ объекта

### Условные обозначения

|   |   |
|---|---|
|  | Характерная точка границы объекта                 |
|  | Надписи номеров характерных точек границы объекта |
|  | Граница объекта                                   |
|  | Граница кадастрового квартала                     |
|  | Обозначение кадастрового квартала                 |

---