

УКАЗ**ГУБЕРНАТОРА КРАСНОЯРСКОГО КРАЯ****О СОЗДАНИИ ОХРАННОЙ ЗОНЫ ПАМЯТНИКА ПРИРОДЫ КРАЕВОГО
ЗНАЧЕНИЯ "ХИМДЫМ", УСТАНОВЛЕНИИ ЕЕ ГРАНИЦ
И УТВЕРЖДЕНИИ ПОЛОЖЕНИЯ О НЕЙ**

В соответствии с Земельным [кодексом](#) Российской Федерации, Федеральным [законом](#) от 14.03.1995 N 33-ФЗ "Об особо охраняемых природных территориях", [Постановлением](#) Правительства Российской Федерации от 19.02.2015 N 138 "Об утверждении Правил создания охранных зон отдельных категорий особо охраняемых природных территорий, установления их границ, определения режима охраны и использования земельных участков и водных объектов в границах таких зон", [статьей 90](#) Устава Красноярского края, [статьей 1](#) Закона Красноярского края от 28.09.1995 N 7-175 "Об особо охраняемых природных территориях в Красноярском крае" постановляю:

1. Создать охранную зону памятника природы краевого значения "Химдым" и установить ее [границы](#) согласно приложению N 1.
2. Утвердить [Положение](#) об охранной зоне памятника природы краевого значения "Химдым" согласно приложению N 2.
3. Опубликовать Указ в газете "Наш Красноярский край" и на "Официальном интернет-портале правовой информации Красноярского края" (www.zakon.krskstate.ru).
4. Указ вступает в силу через 10 дней после его официального опубликования.

Губернатор края
А.В.УСС

Красноярск

17 мая 2022 года

N 139-уг

Приложение N 1
к Указу
Губернатора Красноярского края
от 17 мая 2022 г. N 139-уг

**ГРАНИЦЫ
ОХРАННОЙ ЗОНЫ ПАМЯТНИКА ПРИРОДЫ КРАЕВОГО ЗНАЧЕНИЯ "ХИМДЫМ"**

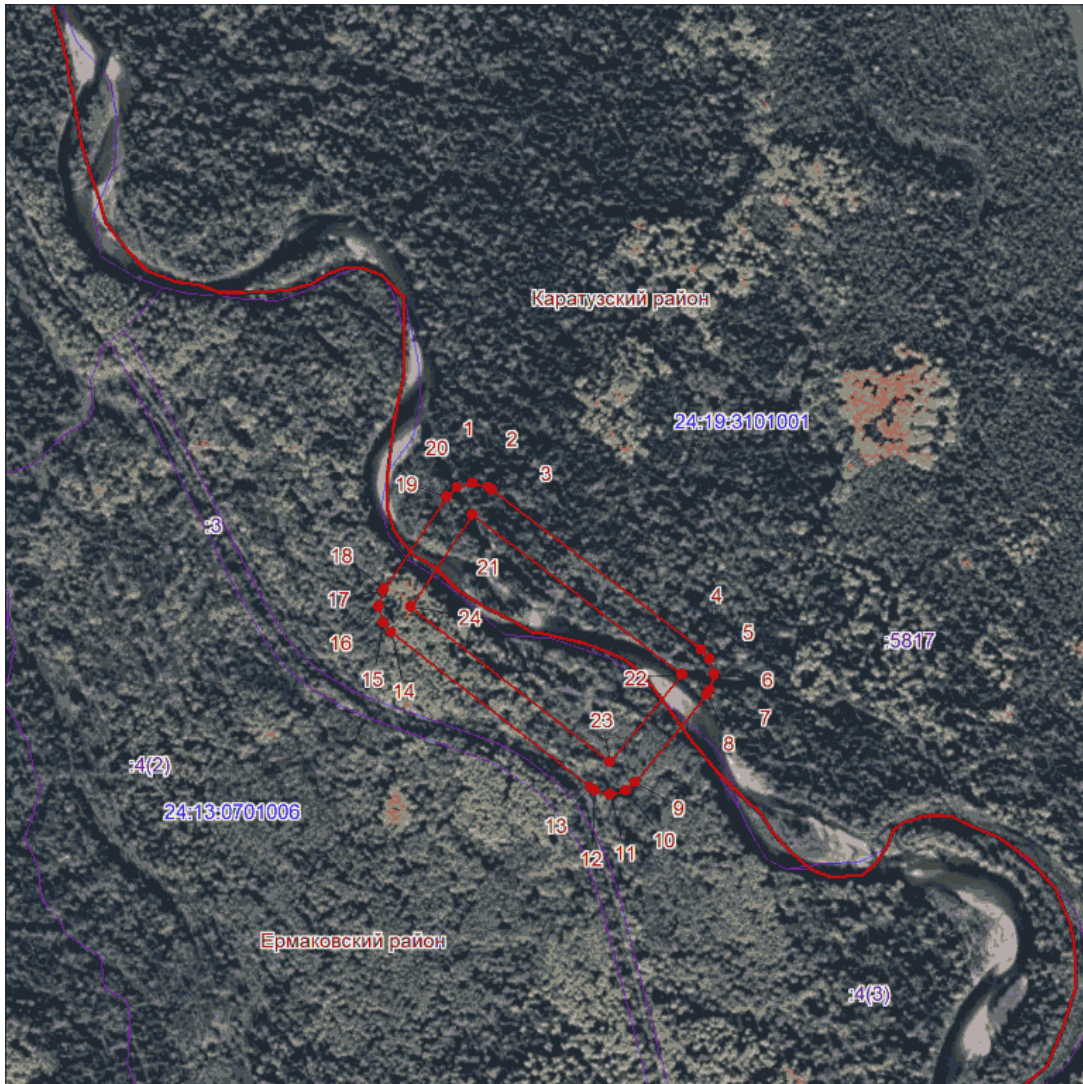
**Описание местоположения границ охранной зоны памятника
природы краевого значения "Химдым" (наименование объекта,
местоположение границ которого описано (далее - объект)**

Сведения об объекте					
N п/п	Характеристики объекта		Описание характеристик		
1	2		3		
1	Местоположение объекта		Красноярский край, Каратузский р-н, Красноярский край, Ермаковский р-н		
2	Площадь объекта +/- величина погрешности определения площади $(P \pm \Delta P)$, м ²		65742 +/- 11218		
3	Иные характеристики объекта		1. Охранная зона памятника природы краевого значения "Химдым"		
Сведения о местоположении границ объекта					
1. Система координат МСК 167, зона 4					
2. Сведения о характерных точках границ объекта					
Обозначение характерных точек границ	Координаты, м		Метод определения координат характерной точки	Средняя квадратическая погрешность положения характерной точки (Mt), м	Описание обозначения точки на местности (при наличии)
	X	Y			
1	2	3	4	5	6
1	311498.73	125229.52	Картометрический метод	12.5	-
2	311492.03	125254.52	Картометрический метод	12.5	-
3	311488.50	125259.82	Картометрический метод	12.5	-
4	311238.05	125588.53	Картометрический метод	12.5	-
5	311223.28	125601.53	Картометрический метод	12.5	-
6	311198.28	125608.23	Картометрический метод	12.5	-
7	311173.28	125601.53	Картометрический метод	12.5	-
8	311166.73	125597.02	Картометрический метод	12.5	-

9	311027.99	125484.17	Картометрический метод	12.5	-
10	311016.24	125470.38	Картометрический метод	12.5	-
11	311009.54	125445.38	Картометрический метод	12.5	-
12	311016.24	125420.38	Картометрический метод	12.5	-
13	311020.16	125414.57	Картометрический метод	12.5	-
14	311265.08	125101.45	Картометрический метод	12.5	-
15	311279.46	125088.96	Картометрический метод	12.5	-
16	311304.46	125082.26	Картометрический метод	12.5	-
17	311329.46	125088.96	Картометрический метод	12.5	-
18	311332.41	125090.80	Картометрический метод	12.5	-
19	311476.68	125188.06	Картометрический метод	12.5	-
20	311492.03	125204.52	Картометрический метод	12.5	-
21	311448.73	125229.52	Картометрический метод	12.5	-
22	311198.28	125558.23	Картометрический метод	12.5	-
23	311059.54	125445.38	Картометрический метод	12.5	-
24	311304.46	125132.26	Картометрический метод	12.5	-
1	311498.73	125229.52	Картометрический метод	12.5	-
3. Сведения о характерных точках части (частей) границы объекта					
Обозначение характерных точек части границы	Координаты, м		Метод определения координат характерной точки	Средняя квадратическая погрешность положения	Описание обозначения точки на местности
	X	Y			



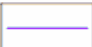
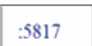
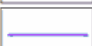

				характерной точки (Mt), м	(при наличии)
1	2	3	4	5	6
-					
-	-	-	-	-	-

План границ охранной зоны памятника природы



Масштаб 1:10000

Используемые условные знаки и обозначения:

	Граница объекта
	Характерная точка границы объекта и её номер
	Существующая часть границы, имеющиеся в ЕГРН сведения о которой достаточны для определения ее местоположения
	Надпись кадастрового номера земельного участка
	Граница кадастрового квартала
	Обозначение кадастрового квартала

Приложение N 2
к Указу
Губернатора Красноярского края
от 17 мая 2022 г. N 139-уг

**ПОЛОЖЕНИЕ
ОБ ОХРАННОЙ ЗОНЕ ПАМЯТНИКА ПРИРОДЫ КРАЕВОГО
ЗНАЧЕНИЯ "ХИМДЫМ"**

1. ОБЩИЕ ПОЛОЖЕНИЯ

1.1. Охранная зона памятника природы краевого значения "Химдым" (далее - охранная зона) установлена на земельных участках и водном объекте, прилегающих к территории памятника природы краевого значения "Химдым" (далее - памятник природы), границы и режим особой охраны которого утверждены [Постановлением](#) Правительства Красноярского края от 17.07.2018 N 420-п "Об объявлении природных объектов "Устье Татарского", "Химдым", "Тайгишская стрелка" памятниками природы краевого значения".

1.2. В целях предотвращения неблагоприятных антропогенных воздействий на памятник природы установлена охранная зона на прилегающих к нему земельных участках и водном объекте.

1.3. Границы охранной зоны, а также ограничения использования земельных участков и водного объекта в границах охранной зоны учитываются при разработке схем территориального планирования, правил землепользования и застройки, документации по планировке территории, иных видов градостроительной и землеустроительной документации, лесного плана Красноярского края, лесохозяйственных регламентов, схем комплексного использования и охраны водных объектов.

1.4. Охранная зона установлена без ограничения срока действия и без изъятия земельных участков у собственников, землепользователей, землевладельцев и арендаторов этих участков.

2. МЕСТОПОЛОЖЕНИЕ, ПЛОЩАДЬ И ГРАНИЦЫ ОХРАННОЙ ЗОНЫ

2.1. Охранная зона расположена на территории Каратузского и Ермаковского районов Красноярского края на землях лесного и водного фондов.

2.2. Площадь охранной зоны составляет 6,5742 га.

2.3. Охранная зона устанавливается на расстоянии 50 м от границ памятника природы. Внутренняя граница охранной зоны совпадает с границей памятника природы.

2.4. В состав земель лесного фонда в границах охранной зоны памятника природы входят лесные участки Каратузского лесничества Червизюльского участкового лесничества в кварталах 36 (выд. 1ч, 6ч, 34ч), 37 (выд. 64ч).

На территории охранной зоны расположен водный объект - р. Тайгиш, его прибрежная защитная полоса и водоохранная зона.

2.5. Границы охранной зоны обозначаются на местности специальными предупредительными аншлагами и информационными знаками.

3. ОГРАНИЧЕНИЯ ИСПОЛЬЗОВАНИЯ ЗЕМЕЛЬНЫХ УЧАСТКОВ И ВОДНОГО ОБЪЕКТА В ГРАНИЦАХ ОХРАННОЙ ЗОНЫ

3.1. На территории охранной зоны запрещается деятельность, оказывающая негативное воздействие на природный комплекс памятника природы, в том числе:

геологическое изучение, разведка и добыча полезных ископаемых;

проведение взрывных работ;

рубка лесных насаждений для заготовки древесины;

строительство дорог и трубопроводов, линий электропередачи и прочих линейных объектов, отвод земельных участков и строительство объектов капитального строительства, некапитальных строений и сооружений;

хранение и использование токсичных химических препаратов, за исключением случаев, когда их применение направлено на ликвидацию стихийных бедствий;

разведение костров;

выжигание хвороста, лесной подстилки, сухой травы и других лесных горючих материалов;

загрязнение отходами производства и потребления;

повреждение или уничтожение предупредительных аншлагов и информационных знаков.

На территории водоохранной зоны и прибрежной защитной полосы водного объекта действуют запреты, предусмотренные [частями 15 и 17 статьи 65](#) Водного кодекса Российской Федерации.

3.2. Хозяйственная деятельность, не запрещенная на территории охранной зоны, осуществляется с соблюдением положений о соответствующей охранной зоне и требований по предотвращению гибели объектов животного мира при осуществлении производственных процессов, а также при эксплуатации транспортных магистралей, трубопроводов, линий связи и электропередачи, утвержденных в соответствии со [статьей 28](#) Федерального закона от 24.04.1995 N 52-ФЗ "О животном мире".

3.3. Охрана, защита и воспроизводство лесов на территории охранной зоны осуществляются на основании лесохозяйственного регламента, материалов лесоустройства и натурного обследования лесных участков в соответствии с установленными ограничениями использования земельных участков в границах охранной зоны.

3.4. Санитарно-оздоровительные мероприятия в лесах на территории охранной зоны

проводятся в соответствии с [Правилами](#) санитарной безопасности в лесах, утвержденными Постановлением Правительства Российской Федерации от 09.12.2020 N 2047.

3.5. Разрешенная деятельность в лесах на территории охранной зоны осуществляется с соблюдением [Правил](#) пожарной безопасности в лесах, утвержденных Постановлением Правительства Российской Федерации от 07.10.2020 N 1614.

3.6. Рыболовство на территории охранной зоны осуществляется в соответствии с [Правилами](#) рыболовства для Западно-Сибирского рыбохозяйственного бассейна, утвержденными Приказом Министерства сельского хозяйства Российской Федерации от 30.10.2020 N 646.