

# ПРАВИТЕЛЬСТВО КРАСНОЯРСКОГО КРАЯ

## ПОСТАНОВЛЕНИЕ от 25 августа 2015 г. N 454-п

### О ГРАНИЦАХ И РЕЖИМЕ ОСОБОЙ ОХРАНЫ ТЕРРИТОРИЙ ПАМЯТНИКОВ ПРИРОДЫ КРАЕВОГО ЗНАЧЕНИЯ "ЛЕСНОЙ МАССИВ В 9-М МИКРОРАЙОНЕ Г. ЛЕСОСИБИРСКА", "ОБЬ-ЕНИСЕЙСКИЙ СОЕДИНИТЕЛЬНЫЙ ВОДНЫЙ ПУТЬ", "МУЗЕЙ ВЕЧНОЙ МЕРЗЛОТЫ", "СОСНОВЫЙ БОР (БАССЕЙН Р. БАЙКАЛИХА)"

Список изменяющих документов  
(в ред. [Постановления](#) Правительства Красноярского края  
от 13.09.2022 N 765-п)

В соответствии с Федеральным [законом](#) от 14.03.1995 N 33-ФЗ "Об особо охраняемых природных территориях", [статьей 103](#) Устава Красноярского края, [Законом](#) Красноярского края от 28.09.1995 N 7-175 "Об особо охраняемых природных территориях в Красноярском крае" постановляю:

1. Утвердить границы и режим особой охраны территорий памятников природы краевого значения "Лесной массив в 9-м микрорайоне г. Лесосибирска", "Обь-Енисейский соединительный водный путь", "Музей вечной мерзлоты", "Сосновый бор (бассейн р. Байкалиха)" согласно [приложениям N 1 - 4](#).

2. Внести в [Решение](#) исполнительного комитета Красноярского краевого Совета народных депутатов от 21.09.1981 N 404 "Об утверждении перечня памятников природы Красноярского края" следующие изменения:

в [перечне](#) памятников природы Красноярского края:

в [абзаце четвертом](#) слова "на площади 2,15 га" исключить;

[абзац шестой](#) изложить в следующей редакции:

"Сосновый бор (бассейн р. Байкалиха), расположенный на левобережье р. Енисей Туруханского района".

3. Внести в [Решение](#) исполнительного комитета Красноярского краевого Совета народных депутатов от 16.01.1991 N 2-П "О дополнении перечня государственных памятников природы Красноярского края" следующее изменение:

в [перечне](#) природных объектов, отнесенных к государственным памятникам природы:

в [абзаце семнадцатом](#) слово "(канал)" исключить.

4. Опубликовать Постановление в газете "Наш Красноярский край" и на "Официальном интернет-портале правовой информации Красноярского края" ([www.zakon.krskstate.ru](http://www.zakon.krskstate.ru)).

5. Постановление вступает в силу через 10 дней после его официального опубликования.

Первый заместитель  
Губернатора края -  
председатель  
Правительства края  
В.П.ТОМЕНКО

Приложение N 4  
к Постановлению  
Правительства Красноярского края  
от 25 августа 2015 г. N 454-п

## **ГРАНИЦЫ И РЕЖИМ ОСОБОЙ ОХРАНЫ ТЕРРИТОРИИ ПАМЯТНИКА ПРИРОДЫ КРАЕВОГО ЗНАЧЕНИЯ "СОСНОВЫЙ БОР (БАСЕЙН Р. БАЙКАЛИХА)"**

Список изменяющих документов  
(в ред. [Постановления](#) Правительства Красноярского края  
от 13.09.2022 N 765-п)

### **1. МЕСТОПОЛОЖЕНИЕ И ГРАНИЦЫ**

Памятник природы краевого значения "Сосновый бор (бассейн р. Байкалиха)" (далее - памятник природы) является особо охраняемой природной территорией краевого значения.

Памятник природы организован без изъятия земельных участков у пользователей, владельцев и собственников земель.

Общая площадь памятника природы составляет 109 га.

Памятник природы расположен на территории Туруханского района Красноярского края на землях лесного фонда Туруханского лесничества Туруханского участкового лесничества в квартале N 141 (выделы 49, 51) (лесоустройство 1988 г.).

Абзацы пятый - девятнадцатый исключены. - [Постановление](#) Правительства Красноярского края от 13.09.2022 N 765-п.

Графическое [описание](#) местоположения границ памятника природы приведено в приложении.  
(абзац введен [Постановлением](#) Правительства Красноярского края от 13.09.2022 N 765-п)

### **2. РЕЖИМ ОСОБОЙ ОХРАНЫ**

Памятник природы организован с целью сохранения самого северного соснового бора естественного происхождения на территории Красноярского края, имеющего экологическую и научную ценность.

Основные объекты охраны:

лесные насаждения естественного происхождения;

единый ландшафтный комплекс памятника природы.

На территории памятника природы запрещается всякая деятельность, влекущая за собой нарушение сохранности памятника природы, в том числе:

все виды рубок лесных насаждений, за исключением рубок ухода за лесом и выборочных санитарных рубок;

повреждение лесных насаждений (подсочка, рубка ветвей, повреждение коры);

заготовка и сбор недревесных лесных ресурсов, заготовка пищевых лесных ресурсов и сбор лекарственных растений, за исключением заготовки и сбора указанных ресурсов гражданами для собственных нужд;

разведение костров;

размещение объектов капитального строительства;

движение механических транспортных средств, за исключением транспортных средств органов и учреждения, осуществляющих региональный государственный контроль (надзор) в области охраны и использования особо охраняемых природных территорий;  
(в ред. [Постановления](#) Правительства Красноярского края от 13.09.2022 N 765-п)

засорение бытовыми, строительными, промышленными и иными отходами и мусором, размещение отходов производства и потребления;

хранение и применение ядохимикатов, химических реагентов и других опасных для объектов животного мира и среды их обитания материалов;

уничтожение или порча установленных специальных знаков (аншлагов).

Виды разрешенного использования земельных участков, расположенных в границах памятника природы, в соответствии с [классификатором](#) видов разрешенного использования земельных участков, утвержденным Приказом Федеральной службы государственной регистрации, кадастра и картографии от 10.11.2020 N П/0412:  
(абзац введен [Постановлением](#) Правительства Красноярского края от 13.09.2022 N 765-п)

основные:

(абзац введен [Постановлением](#) Правительства Красноярского края от 13.09.2022 N 765-п)

природно-познавательный туризм (код 5.2);

(абзац введен [Постановлением](#) Правительства Красноярского края от 13.09.2022 N 765-п)

охота и рыбалка (код 5.3);

(абзац введен [Постановлением](#) Правительства Красноярского края от 13.09.2022 N 765-п)

деятельность по особой охране и изучению природы (код 9.0);

(абзац введен [Постановлением](#) Правительства Красноярского края от 13.09.2022 N 765-п)

заготовка лесных ресурсов (код 10.3), в части сбора недревесных лесных ресурсов, заготовки пищевых лесных ресурсов и дикорастущих растений гражданами для собственных нужд, охраны лесов;

(абзац введен [Постановлением](#) Правительства Красноярского края от 13.09.2022 N 765-п)

вспомогательные:

(абзац введен [Постановлением](#) Правительства Красноярского края от 13.09.2022 N 765-п)

благоустройство территории (код 12.0.2), в части размещения информационных щитов и указателей, применяемых как составные части благоустройства территории.

(абзац введен [Постановлением](#) Правительства Красноярского края от 13.09.2022 N 765-п)

Приложение  
к границам и режиму  
особой охраны территории  
памятника природы краевого  
значения "Сосновый бор  
(бассейн р. Байкалиха)"

**ОПИСАНИЕ  
МЕСТОПОЛОЖЕНИЯ ГРАНИЦ ПАМЯТНИКА ПРИРОДЫ КРАЕВОГО  
ЗНАЧЕНИЯ "СОСНОВЫЙ БОР (БАСЕЙН Р. БАЙКАЛИХА)"  
(ДАЛЕЕ - ОБЪЕКТ)**

Список изменяющих документов  
(введено [Постановлением](#) Правительства Красноярского края  
от 13.09.2022 N 765-п)

**Раздел 1**

**Сведения об объекте**

N п/п	Характеристики объекта	Описание характеристик
1	2	3
1	Местоположение объекта	Красноярский край, Туруханский район
2	Площадь объекта +/- величина погрешности определения площади ( $P \pm \Delta P$ ), м <sup>2</sup>	1090164 +/- 13261
3	Иные характеристики объекта	границы и режим особой объекта утверждены разделами 1, 2 приложения N 4 к Постановлению Правительства Красноярского края от 25.08.2015 N 454-п

## Раздел 2

### Сведения о местоположении границ объекта

1. Система координат МСК 165 (зона 2)					
2. Сведения о характерных точках границ объекта					
Обозначение характерных точек границ	Координаты, м		Метод определения координат характерной точки	Средняя квадратическа я погрешность положения характерной точки (Mt), м	Описание обозначения точки на местности (при наличии)
	X	Y			
1	2	3	4	5	6
1	1621774.65	146182.97	картометрический метод	12.5	-
2	1621681.49	146296.37	картометрический метод	12.5	-
3	1621566.35	146359.30	картометрический метод	12.5	-
4	1621475.19	146437.68	картометрический метод	12.5	-
5	1621292.63	146636.12	картометрический метод	12.5	-
6	1621197.38	146786.93	картометрический метод	12.5	-
7	1621129.91	146874.24	картометрический метод	12.5	-
8	1621006.88	146981.39	картометрический метод	12.5	-
9	1620836.22	147064.74	картометрический метод	12.5	-
10	1620606.03	147088.56	картометрический метод	12.5	-
11	1620479.03	147052.84	картометрический метод	12.5	-
12	1620383.78	146989.34	картометрический метод	12.5	-

13	1620280.60	146965.53	картометрический метод	12.5	-
14	1620133.75	146985.37	картометрический метод	12.5	-
15	1619923.41	146902.03	картометрический метод	12.5	-
16	1620174.97	146651.63	картометрический метод	12.5	-
17	1620289.02	146553.58	картометрический метод	12.5	-
18	1620466.78	146478.50	картометрический метод	12.5	-
19	1620636.13	146419.19	картометрический метод	12.5	-
20	1620734.93	146396.19	картометрический метод	12.5	-
21	1620864.37	146369.84	картометрический метод	12.5	-
22	1620950.71	146294.35	картометрический метод	12.5	-
23	1620990.04	146159.66	картометрический метод	12.5	-
24	1620947.34	146055.80	картометрический метод	12.5	-
25	1620820.90	145973.65	картометрический метод	12.5	-
26	1620736.93	145934.69	картометрический метод	12.5	-
27	1620723.14	145874.49	картометрический метод	12.5	-
28	1620724.06	145781.73	картометрический метод	12.5	-
29	1620744.84	145729.69	картометрический метод	12.5	-
30	1620806.77	145692.17	картометрический метод	12.5	-

31	1620907.66	145651.87	картометрический метод	12.5	-
32	1620987.03	145659.81	картометрический метод	12.5	-
33	1621090.22	145695.53	картометрический метод	12.5	-
34	1621213.25	145806.65	картометрический метод	12.5	-
35	1621304.53	145925.71	картометрический метод	12.5	-
36	1621290.02	146127.81	картометрический метод	12.5	-
37	1621332.20	146214.44	картометрический метод	12.5	-
38	1621420.08	146190.91	картометрический метод	12.5	-
39	1621472.13	146083.93	картометрический метод	12.5	-
40	1621558.21	145989.57	картометрический метод	12.5	-
41	1621677.60	146020.96	картометрический метод	12.5	-
42	1621753.00	146076.52	картометрический метод	12.5	-
1	1621774.65	146182.97	картометрический метод	12.5	-

### Раздел 3

3. Сведения о характерных точках части (частей) границы объекта					
Обозначение характерных точек части границы	Координаты, м		Метод определения координат характерной точки	Средняя квадратическая погрешность положения характерной точки (Mt), м	Описание обозначения точки на местности (при наличии)
	X	Y			
1	2	3	4	5	6

-					
-	-	-	-	-	-

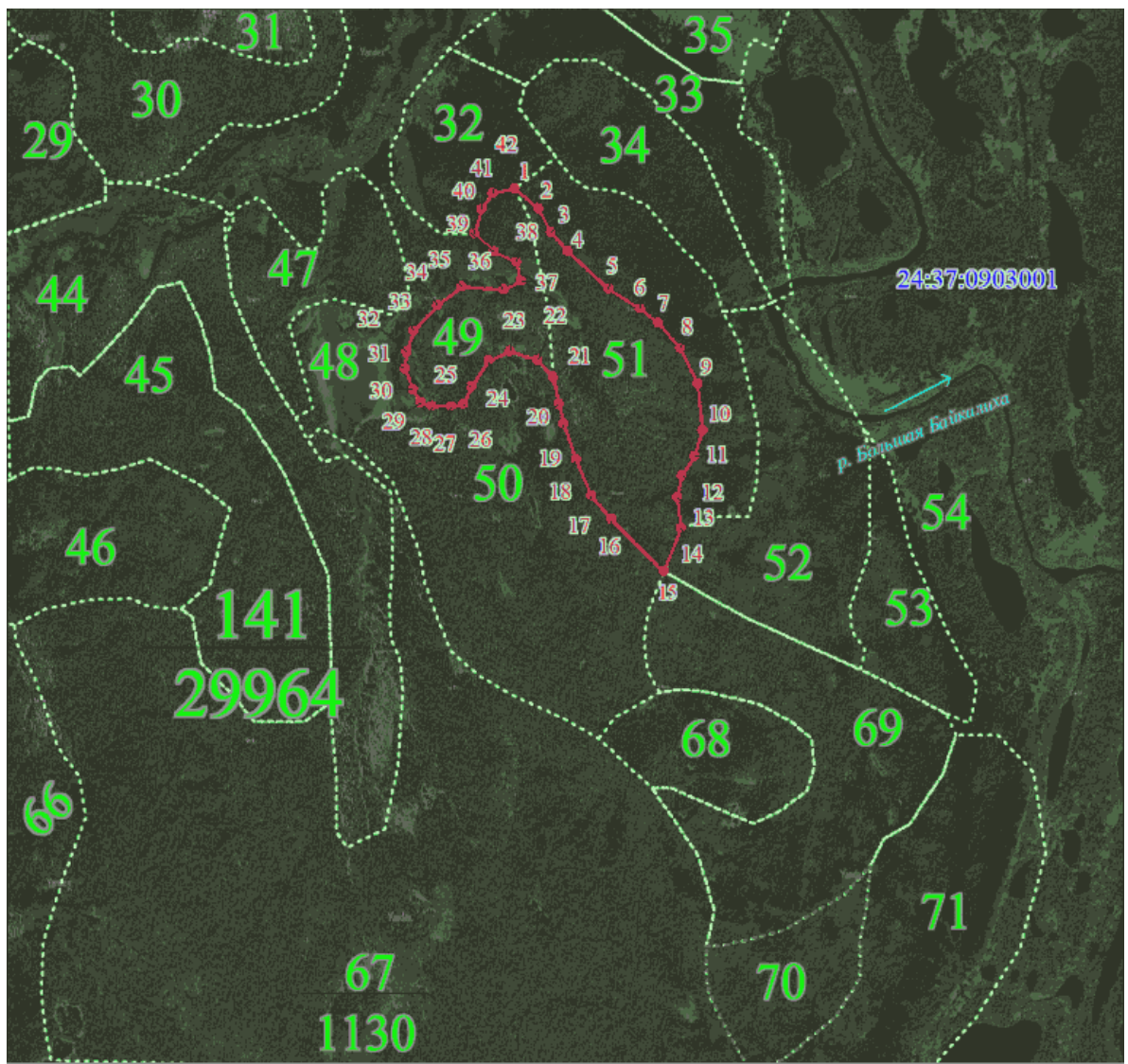
**Сведения о местоположении измененных (уточненных) границ объекта**

1. Система координат МСК 165 (зона 2)							
2. Сведения о характерных точках границ объекта							
Обозначение характерных точек границ	Существующие координаты, м		Измененные (уточненные) координаты, м		Метод определения координат характерной точки	Средняя квадратическая погрешность положения характерной точки (Mt), м	Описание обозначения точки на местности (при наличии)
	X	Y	X	Y			
1	2	3	4	5	6	7	8
-	-	-	-	-	-	-	-
3. Сведения о характерных точках части (частей) границы объекта							
Обозначение характерных точек части границы	Существующие координаты, м		Измененные (уточненные) координаты, м		Метод определения координат характерной точки	Средняя квадратическая погрешность положения характерной точки (Mt), м	Описание обозначения точки на местности (при наличии)
	X	Y	X	Y			
1	2	3	4	5	6	7	8
-							
-	-	-	-	-	-	-	-

**Раздел 4**



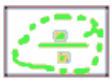

<b>План границ объекта</b>





Масштаб 1:30000

Используемые условные знаки и обозначения:

-  Характерная точка объекта природы и ее номер
-  Номер и площадь лесного квартала
-  Граница, номер и площадь лесного выдела
-  Граница объекта