

ПРАВИТЕЛЬСТВО КРАСНОЯРСКОГО КРАЯ

ПОСТАНОВЛЕНИЕ
от 18 февраля 2020 г. N 113-п

ОБ УТВЕРЖДЕНИИ ГРАНИЦ И ОПРЕДЕЛЕНИИ РЕЖИМА ОСОБОЙ
ОХРАНЫ ТЕРРИТОРИЙ ПАМЯТНИКОВ ПРИРОДЫ КРАЕВОГО ЗНАЧЕНИЯ
"ЛАНДШАФТНЫЙ УЧАСТОК "КРАСНЫЕ КАМНИ", "ГЕОЛОГИЧЕСКИЕ
ОБНАЖЕНИЯ "ПЕСТРЫЕ СКАЛЫ", "ГЕОЛОГИЧЕСКОЕ ПОПИГАЙСКОЕ
ОБНАЖЕНИЕ", "УЧАСТОК ЛИСТВЕННИЧНОГО ЛЕСА В РАЙОНЕ
ОЗЕРА СОБАЧЬЕГО"

В соответствии с Федеральным [законом](#) от 14.03.1995 N 33-ФЗ "Об особо охраняемых природных территориях", [статьей 103](#) Устава Красноярского края, [Законом](#) Красноярского края от 28.09.1995 N 7-175 "Об особо охраняемых природных территориях в Красноярском крае" постановляю:

1. Утвердить [границы](#) и определить режим особой охраны территории памятника природы краевого значения "Ландшафтный участок "Красные камни" согласно приложению N 1.

2. Утвердить [границы](#) и определить режим особой охраны территории памятника природы краевого значения "Геологические обнажения "Пестрые скалы" согласно приложению N 2.

3. Утвердить [границы](#) и определить режим особой охраны территории памятника природы краевого значения "Геологическое Попигайское обнажение" согласно приложению N 3.

4. Утвердить [границы](#) и определить режим особой охраны территории памятника природы краевого значения "Участок лиственничного леса в районе озера Собачье" согласно приложению N 4.

5. Внести в [Решение](#) исполнительного комитета Красноярского краевого Совета народных депутатов от 21.09.1981 N 404 "Об утверждении перечня памятников природы Красноярского края" следующие изменения:

в [перечне](#) памятников природы Красноярского края:

[абзац первый](#) изложить в следующей редакции:

"Участок лиственничного леса в районе озера Собачье.";

[абзац второй](#) изложить в следующей редакции:

"Геологические обнажения "Пестрые скалы".";

[абзац третий](#) изложить в следующей редакции:

"Геологическое Попигайское обнажение.";

[абзац тридцатый](#) изложить в следующей редакции:

"Ландшафтный участок "Красные камни".";

в [абзаце тридцать первом](#) слова "автономного округа" заменить словами "муниципального района".

6. Опубликовать Постановление в газете "Наш Красноярский край" и на "Официальном интернет-портале правовой информации Красноярского края" (www.zakon.krskstate.ru).

7. Постановление вступает в силу через 10 дней после его официального опубликования.

Первый заместитель
Губернатора края -
председатель
Правительства края
Ю.А.ЛАПШИН

Приложение N 4
к Постановлению
Правительства Красноярского края
от 18 февраля 2020 г. N 113-п

**ГРАНИЦЫ И РЕЖИМ
ОСОБОЙ ОХРАНЫ ТЕРРИТОРИИ ПАМЯТНИКА ПРИРОДЫ КРАЕВОГО
ЗНАЧЕНИЯ "УЧАСТОК ЛИСТВЕННИЧНОГО ЛЕСА В РАЙОНЕ
ОЗЕРА СОБАЧЬЕГО"**

1. МЕСТОПОЛОЖЕНИЕ И ГРАНИЦЫ

Памятник природы краевого значения "Участок лиственничного леса в районе озера Собачье" (далее - памятник природы) является особо охраняемой природной территорией краевого значения.

Памятник природы организован без изъятия земельных участков у пользователей, владельцев и собственников земель.

Памятник природы расположен в границах городского поселения Дудинка на территории Таймырского Долгано-Ненецкого муниципального района.

Памятник природы расположен на землях лесного фонда Таймырского лесничества Дудинского участкового лесничества в квартале N 358 (части выделов 61, 62).

Площадь памятника природы - 99,55 га.

Описание границ:

северная: от точки 1 на берегу озера Собачье в северо-восточном направлении до точки 2, от точки 2 в восточном направлении до точки 3;

восточная: от точки 3 в южном направлении до точки 4 на берегу озера Собачье;

южная: от точки 4 по берегу озера Собачье в юго-западном направлении через точку 5 до точки 6, от точки 6 в северо-западном направлении до точки 7;

западная: от точки 7 по берегу озера Собачье в северо-западном направлении до точки 1.

Графическое [описание](#) местоположения границ памятника природы с перечнем координат характерных точек этих границ в системе координат МСК 166 приведено в приложении к границам и режиму особой охраны территории памятника природы.

2. РЕЖИМ ОСОБОЙ ОХРАНЫ

2.1. Памятник природы создан с целью сохранения старовозрастного лиственничника, являющегося уникальным и редким сообществом для района западной части плато Путорана, редких и находящихся под угрозой исчезновения видов животных и растений.

2.2. Объекты охраны памятника природы:

лиственничные насаждения, редкие для района западной части плато Путорана;

редкие и находящиеся под угрозой исчезновения виды животных, занесенных в Красную книгу РФ и Красноярского края: снежный баран (путоранский подвид) (*Ovis nivicola borealis* Sev.), белоклювая гагара (*Gavia adamsii* Gray), пiskuлька (*Anser erythropus* L.), орлан-белохвост (*Haliaeetus albicilla* L.), кречет (*Falco rusticolus* L.), сапсан (*Falco peregrinus* Tunst.), серый сорокопут (*Lanius excubitor* L.);

редкие и находящиеся под угрозой исчезновения виды животных, занесенных в Красную книгу Красноярского края: лебедь-кликун (*Cygnus cygnus* L.), хрустан (*Eudromias morinellus* L.), сибирский пепельный улит (*Heteroscelus brevipes* Vieill.);

редкие и находящиеся под угрозой исчезновения виды растений, занесенных в Красную книгу Красноярского края: селягинелла баранцевидная (*Selaginella selaginoides* (L.) P. Beauv. Ex Schrank & Mart.).

2.3. На территории памятника природы запрещается всякая деятельность, влекущая за собой нарушение сохранности памятника природы, в том числе:

все виды рубок лесных насаждений, за исключением выборочных рубок в целях вырубки погибших и поврежденных лесных насаждений, в случае, если создается угроза возникновения очагов вредных организмов или пожарной безопасности в лесах и если это не влечет за собой нарушение сохранности памятника природы;

осуществление видов деятельности в сфере охотничьего хозяйства;

деятельность, влекущая за собой изменения гидрологического режима территории;

проведение взрывных работ;

выполнение работ по геологическому изучению недр, разработка месторождений полезных ископаемых, за исключением геологического изучения в научных целях;

строительство объектов капитального строительства, автодорог и трубопроводов, линий электропередачи и других линейных объектов;

строительство некапитальных строений, сооружений;

разведение костров;

выжигание хвороста, лесной подстилки, сухой травы и других лесных горючих материалов;

хранение и использование токсичных химических препаратов;

организация туристических стоянок и мест отдыха за пределами специально предусмотренных для этого мест, остановка на ночлег;

заготовка и сбор недревесных лесных ресурсов;

заготовка пищевых лесных ресурсов и сбор лекарственных растений;

сбор цветов, уничтожение редких и находящихся под угрозой исчезновения видов растений;

разорение гнезд, сбор кладок;

засорение бытовыми, строительными, промышленными и иными отходами и мусором;

размещение мест захоронения и хранения отходов производства и потребления, радиоактивных, химических, взрывчатых, токсичных, отравляющих и ядовитых веществ;

движение и стоянка механических транспортных средств, в том числе вездеходного транспорта, за исключением транспортных средств органов и организаций, осуществляющих охрану особо охраняемой природной территории, региональный государственный надзор в области охраны и использования особо охраняемых природных территорий краевого значения и (или) мероприятия по охране, защите и воспроизводству лесов;

загрязнение, засорение и истощение поверхностных водных объектов;

добывание объектов животного мира, принадлежащих к видам, занесенным в Красную книгу Российской Федерации, за исключением водных биологических ресурсов, допускается в исключительных случаях в целях сохранения объектов животного мира, осуществления мониторинга состояния их популяций, регулирования их численности, охраны здоровья населения, устранения угрозы для жизни человека, предохранения от массовых заболеваний сельскохозяйственных и других домашних животных, обеспечения традиционных нужд коренных малочисленных народов ([Правила](#) добывания объектов животного мира, принадлежащих к видам, занесенным в Красную книгу Российской Федерации, за исключением водных биологических ресурсов, утвержденные Постановлением Правительства РФ от 06.01.1997 N 13);

добывание (сбор, изъятие) объектов растительного мира и их частей, занесенных в Красную книгу Российской Федерации, допускается в исключительных случаях для осуществления мониторинга состояния их популяций, в целях сохранения и восстановления их численности в естественной среде обитания, для осуществления научно-исследовательских работ, в целях разведения в искусственных условиях и культивирования с последующим возвратом в естественную среду обитания, при строительстве объектов хозяйственной и иной деятельности в отсутствие вариантов их размещения вне мест произрастания объектов растительного мира с обязательным проведением компенсационных мероприятий ([Административный регламент](#) Федеральной службы по надзору в сфере природопользования предоставления государственной услуги по выдаче разрешений на добывание объектов животного и растительного мира, занесенных в Красную книгу Российской Федерации, утвержденный Приказом Министерства природных ресурсов Российской Федерации от 18.02.2013 N 60);

изъятие объектов животного мира, занесенных в Красную книгу Красноярского края, допускается в исключительных случаях в научных, культурно-просветительских, образовательных, эстетических целях, а также в целях сохранения этих объектов, регулирования их численности, охраны здоровья населения, устранения угрозы для жизни человека, предохранения от массовых заболеваний сельскохозяйственных и других домашних животных, обеспечения традиционных нужд коренных малочисленных народов Крайнего Севера ([Правила](#) изъятия объектов животного мира, принадлежащих к видам, занесенным в Красную книгу Красноярского края, но не включенным в Красную книгу Российской Федерации, утвержденные Постановлением Правительства Красноярского края от 27.11.2009 N 613-п);

изъятие объектов растительного мира, занесенных в Красную книгу Красноярского края, допускается в исключительных случаях в научных, культурно-просветительских, образовательных целях, для обеспечения традиционного образа жизни и осуществления традиционной хозяйственной деятельности коренных малочисленных народов, проживающих на территории

Красноярского края, в целях сохранения объектов растительного мира ([Правила](#) изъятия из природной среды растений и грибов, принадлежащих к видам, занесенным в Красную книгу Красноярского края, но не включенным в Красную книгу Российской Федерации, утвержденные Постановлением Правительства Красноярского края от 08.09.2010 N 473-п);

повреждение или уничтожение специальных знаков (аншлагов).

2.4. Санитарно-оздоровительные мероприятия на территории памятника природы осуществляются в соответствии с [Правилами](#) санитарной безопасности в лесах, утвержденными Постановлением Правительства Российской Федерации от 20.05.2017 N 607.

2.5. Хозяйственная деятельность на территории водоохранной зоны водного объекта в границах памятника природы осуществляется в соответствии с требованиями [статьи 65](#) Водного кодекса Российской Федерации.

2.6. Рыболовство осуществляется в соответствии с [Правилами](#) рыболовства для Западно-Сибирского рыбохозяйственного бассейна, утвержденными Приказом Министерства сельского хозяйства Российской Федерации от 22.10.2014 N 402.

2.7. Рекреационная и иная разрешенная деятельность на территории памятника природы осуществляется с соблюдением [Правил](#) пожарной безопасности в лесах, утвержденных Постановлением Правительства Российской Федерации от 30.06.2007 N 417.

2.8. Предоставление в пользование земельных участков и природных ресурсов на территории памятника природы осуществляется по согласованию с министерством экологии и рационального природопользования Красноярского края в соответствии с [Порядком](#) согласования предоставления в пользование особо охраняемых природных территорий краевого значения или отдельных видов природных ресурсов на этих территориях, утвержденным Постановлением Правительства Красноярского края от 14.09.2009 N 477-п.

2.9. Хозяйственная деятельность на территории памятника природы должна осуществляться с учетом [Требований](#) по предотвращению гибели объектов животного мира при осуществлении производственных процессов, а также при эксплуатации транспортных магистралей, трубопроводов, линий связи и электропередачи, утвержденных Постановлением Правительства Российской Федерации от 13.08.1996 N 997.

2.10. Очистка лесов от захламления, лесовосстановление и лесоразведение на территории памятника природы осуществляется в соответствии с [Особенностями](#) использования, охраны, защиты, воспроизводства лесов, расположенных на особо охраняемых природных территориях, утвержденными Приказом Минприроды России от 16.07.2007 N 181.

Приложение
к границам и режиму
особой охраны территории
памятника природы краевого
значения "Участок лиственничного
леса в районе озера Собачьего"

**ГРАФИЧЕСКОЕ ОПИСАНИЕ МЕСТОПОЛОЖЕНИЯ ГРАНИЦ ПАМЯТНИКА
ПРИРОДЫ КРАЕВОГО ЗНАЧЕНИЯ "УЧАСТОК ЛИСТВЕННИЧНОГО ЛЕСА
В РАЙОНЕ ОЗЕРА СОБАЧЬЕГО"**

Описание местоположения границ ООПТ - памятник природы
краевого значения "Участок лиственничного леса в районе
озера Собачьего"

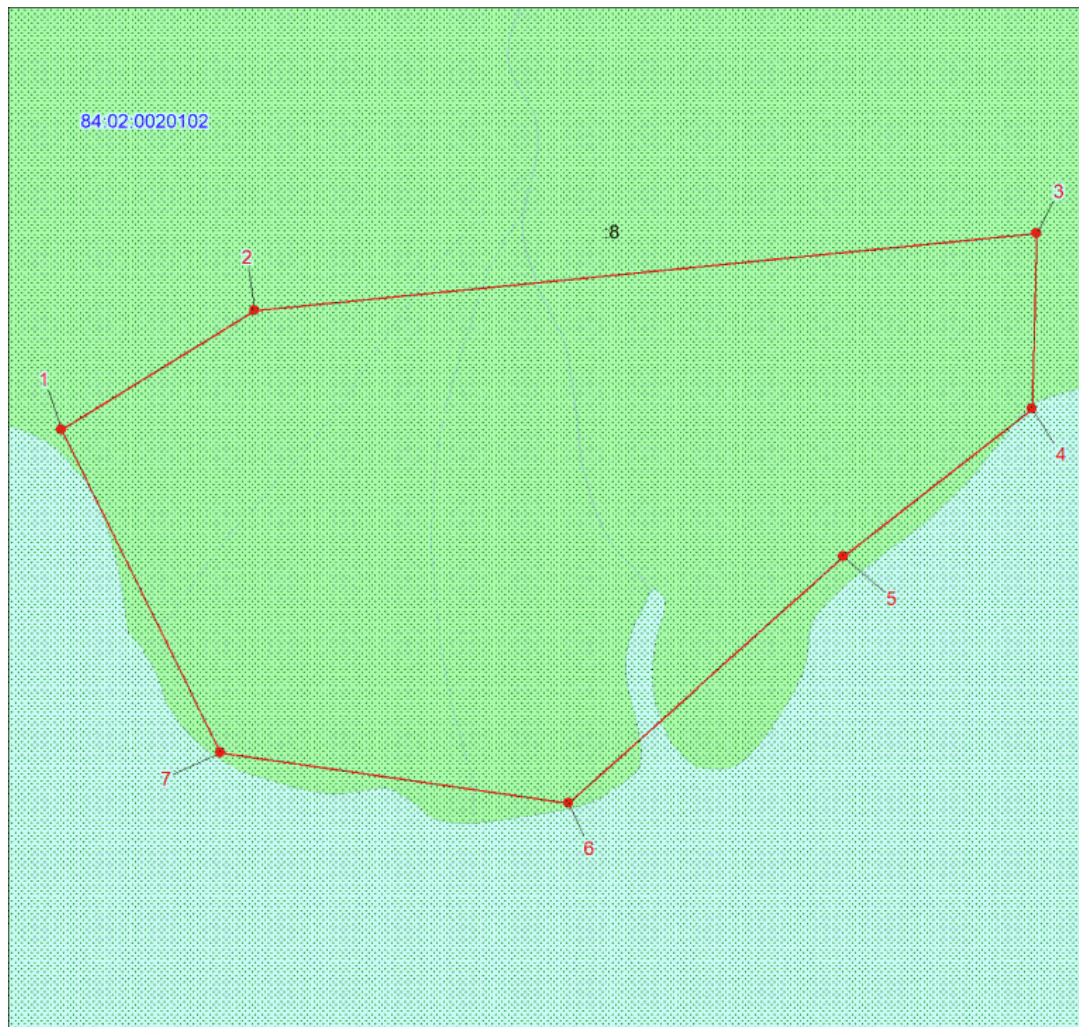
(наименование объекта, местоположение границ
которого описано (далее - объект)

Сведения об объекте		
N п/п	Характеристики объекта	Описание характеристик
1	2	3
1	Местоположение объекта	Красноярский край, Таймырский Долгано-Ненецкий р-н
2	Площадь объекта \pm величина погрешности определения площади ($P \pm \Delta P$), м ²	995490 \pm 43651
3	Иные характеристики объекта	<p>1. Границы ООПТ - памятника природы краевого значения "Участок лиственничного леса в районе озера Собачьего" установлены пунктом 1 приложения N 4 к Постановлению Правительства Красноярского края от 18.02.2020 N 113-п.</p> <p>2. Режим охраны ООПТ - памятника природы краевого значения "Участок лиственничного леса в районе озера Собачьего" установлен пунктом 2 приложения N 4 к Постановлению Правительства Красноярского края от 18.02.2020 N 113-п.</p> <p>3. ООПТ - памятник природы краевого значения "Участок лиственничного леса в районе озера Собачьего"</p>
Сведения о местоположении границ объекта		
1. Система координат МСК 166, зона 4		
2. Сведения о характерных точках границ объекта		

Обозначение характерных точек границ	Координаты, м		Метод определения координат характерной точки	Средняя квадратическая погрешность положения характерной точки (Mt), м	Описание обозначения точки на местности (при наличии)
	X	Y			
1	2	3	4	5	6
1	2122664.91	158792.29	картометрический метод	12.5	-
2	2122863.59	159114.21	картометрический метод	12.5	-
3	2122991.53	160415.72	картометрический метод	12.5	-
4	2122699.14	160407.94	картометрический метод	12.5	-
5	2122453.95	160094.24	картометрический метод	12.5	-
6	2122045.83	159636.38	картометрический метод	12.5	-
7	2122129.76	159056.57	картометрический метод	12.5	-
1	2122664.91	158792.29	картометрический метод	12.5	-
3. Сведения о характерных точках части (частей) границы объекта					
Обозначение	Координаты, м		Метод	Средняя квадратическая	Описание

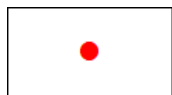
характерных точек части границы	X	Y	определения координат характерной точки		погрешность положения характерной точки (Mt), м	обозначения точки на местности (при наличии)	
1	2	3	4		5	6	
-							
-	-	-	-		-	-	
Сведения о местоположении измененных (уточненных) границ объекта							
1. Система координат МСК 166, зона 4							
2. Сведения о характерных точках границ объекта							
Обозначение характерных точек границ	Существующие координаты, м		Измененные (уточненные) координаты, м		Метод определения координат характерной точки	Средняя квадратическая погрешность положения характерной точки (Mt), м	Описание обозначения точки на местности (при наличии)
	X	Y	X	Y			
1	2	3	4	5	6	7	8
-	-	-	-	-	-	-	-
3. Сведения о характерных точках части (частей) границы объекта							
Обозначение характерных точек части границы	Существующие координаты, м		Измененные (уточненные) координаты, м		Метод определения координат характерной точки	Средняя квадратическая погрешность положения характерной точки	Описание обозначения точки на местности (при
	X	Y	X	Y			

						точки (Mt), м	наличии)
1	2	3	4	5	6	7	8
-							
-	-	-	-	-	-	-	-
План границ объекта							



Масштаб 1:10000

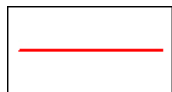
Используемые условные знаки и обозначения:



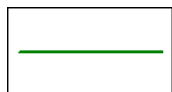
Характерная точка границы объекта



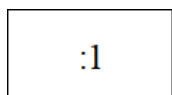
Надписи номеров характерных точек границы объекта



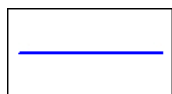
Граница объекта



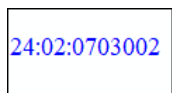
Граница земельного участка, имеющиеся в ЕГРН сведения о которой достаточны для определения ее местоположения



Надписи кадастрового номера земельного участка



Граница кадастрового квартала



Обозначение кадастрового квартала