

ПРАВИТЕЛЬСТВО КРАСНОЯРСКОГО КРАЯ

ПОСТАНОВЛЕНИЕ
от 18 февраля 2020 г. N 113-п

ОБ УТВЕРЖДЕНИИ ГРАНИЦ И ОПРЕДЕЛЕНИИ РЕЖИМА ОСОБОЙ
ОХРАНЫ ТЕРРИТОРИЙ ПАМЯТНИКОВ ПРИРОДЫ КРАЕВОГО ЗНАЧЕНИЯ
"ЛАНДШАФТНЫЙ УЧАСТОК "КРАСНЫЕ КАМНИ", "ГЕОЛОГИЧЕСКИЕ
ОБНАЖЕНИЯ "ПЕСТРЫЕ СКАЛЫ", "ГЕОЛОГИЧЕСКОЕ ПОПИГАЙСКОЕ
ОБНАЖЕНИЕ", "УЧАСТОК ЛИСТВЕННИЧНОГО ЛЕСА В РАЙОНЕ
ОЗЕРА СОБАЧЬЕГО"

В соответствии с Федеральным [законом](#) от 14.03.1995 N 33-ФЗ "Об особо охраняемых природных территориях", [статьей 103](#) Устава Красноярского края, [Законом](#) Красноярского края от 28.09.1995 N 7-175 "Об особо охраняемых природных территориях в Красноярском крае" постановляю:

1. Утвердить [границы](#) и определить режим особой охраны территории памятника природы краевого значения "Ландшафтный участок "Красные камни" согласно приложению N 1.

2. Утвердить [границы](#) и определить режим особой охраны территории памятника природы краевого значения "Геологические обнажения "Пестрые скалы" согласно приложению N 2.

3. Утвердить [границы](#) и определить режим особой охраны территории памятника природы краевого значения "Геологическое Попигайское обнажение" согласно приложению N 3.

4. Утвердить [границы](#) и определить режим особой охраны территории памятника природы краевого значения "Участок лиственничного леса в районе озера Собачьего" согласно приложению N 4.

5. Внести в [Решение](#) исполнительного комитета Красноярского краевого Совета народных депутатов от 21.09.1981 N 404 "Об утверждении перечня памятников природы Красноярского края" следующие изменения:

в [перечне](#) памятников природы Красноярского края:

[абзац первый](#) изложить в следующей редакции:

"Участок лиственничного леса в районе озера Собачьего.";

[абзац второй](#) изложить в следующей редакции:

"Геологические обнажения "Пестрые скалы".";

[абзац третий](#) изложить в следующей редакции:

"Геологическое Попигайское обнажение.";

[абзац тридцатый](#) изложить в следующей редакции:

"Ландшафтный участок "Красные камни".";

в [абзаце тридцать первом](#) слова "автономного округа" заменить словами "муниципального района".

6. Опубликовать Постановление в газете "Наш Красноярский край" и на "Официальном интернет-портале правовой информации Красноярского края" (www.zakon.krskstate.ru).

7. Постановление вступает в силу через 10 дней после его официального опубликования.

Первый заместитель
Губернатора края -
председатель
Правительства края
Ю.А.ЛАПШИН

Приложение N 1
к Постановлению
Правительства Красноярского края
от 18 февраля 2020 г. N 113-п

ГРАНИЦЫ И РЕЖИМ ОСОБОЙ ОХРАНЫ ТЕРРИТОРИИ ПАМЯТНИКА ПРИРОДЫ КРАЕВОГО ЗНАЧЕНИЯ "ЛАНДШАФТНЫЙ УЧАСТОК "КРАСНЫЕ КАМНИ"

1. МЕСТОПОЛОЖЕНИЕ И ГРАНИЦЫ

Памятник природы краевого значения "Ландшафтный участок "Красные камни" (далее - памятник природы) является особо охраняемой природной территорией краевого значения.

Памятник природы организован без изъятия земельных участков у пользователей, владельцев и собственников земель.

Памятник природы расположен на территории муниципального образования город Норильск, на землях населенных пунктов.

Площадь памятника природы - 9,94 га.

Описание границ:

северная: от точки 1 идет в юго-восточном направлении до точки 2;

восточная: от точки 2 спускается вниз по склону в юго-западном направлении до точки 3;

южная: от точки 3 в северо-западном направлении пересекает долину ручья до точки 4;

западная: от точки 4 в северо-восточном направлении через точку 5 до точки 1.

Графическое [описание](#) местоположения границ памятника природы с перечнем координат характерных точек этих границ в системе координат МСК 165 приведено в приложении к границам и режиму особой охраны территории памятника природы.

2. РЕЖИМ ОСОБОЙ ОХРАНЫ

2.1. Памятник природы создан с целью сохранения уникального геоморфологического, петрографического геологического объекта, имеющего эстетическое, рекреационное и научное значение.

2.2. Объекты охраны памятника природы:

геологическое обнажение "Красные камни", сложенное переслаиванием лавовых покровов основного состава и их туфов;

водопад;

редкие и находящиеся под угрозой исчезновения виды растений, занесенных в Красную книгу Красноярского края: сосюра путоранская (*Saussurea tilesii* (Ledeb.) Ledeb. ssp. *putoranica* Kozhevnik.).

2.3. На территории памятника природы запрещается всякая деятельность, влекущая за собой нарушение сохранности памятника природы, в том числе:

геологическое изучение, разведка и добыча полезных ископаемых, за исключением геологического изучения в научных целях;

сбор минералогических, палеонтологических и других геологических коллекционных материалов, за исключением сбора коллекционных материалов в научных целях;

проведение взрывных работ;

сбор цветов, уничтожение редких и находящихся под угрозой исчезновения видов растений;

повреждение геологического обнажения;

нанесение надписей и знаков на скальные породы;

сбор зоологических, ботанических коллекций;

засорение бытовыми, строительными, промышленными и иными отходами и мусором;

размещение мест захоронения и хранения отходов производства и потребления, радиоактивных, химических, взрывчатых, токсичных, отравляющих и ядовитых веществ;

загрязнение, засорение и истощение поверхностных водных объектов;

разведение костров;

добывание объектов животного мира, принадлежащих к видам, занесенным в Красную книгу Российской Федерации, за исключением водных биологических ресурсов, допускается в исключительных случаях в целях сохранения объектов животного мира, осуществления мониторинга состояния их популяций, регулирования их численности, охраны здоровья населения, устранения угрозы для жизни человека, предохранения от массовых заболеваний сельскохозяйственных и других домашних животных, обеспечения традиционных нужд коренных малочисленных народов ([Правила добывания объектов животного мира, принадлежащих к видам, занесенным в Красную книгу Российской Федерации, за исключением водных биологических ресурсов, утвержденные Постановлением Правительства РФ от 06.01.1997 N 13](#));

добывание (сбор, изъятие) объектов растительного мира и их частей, занесенных в Красную книгу Российской Федерации, допускается в исключительных случаях для осуществления мониторинга состояния их популяций, в целях сохранения и восстановления их численности в естественной среде обитания, для осуществления научно-исследовательских работ, в целях разведения в искусственных условиях и культивирования с последующим возвратом в естественную среду обитания, при строительстве объектов хозяйственной и иной деятельности в отсутствие вариантов их размещения вне мест произрастания объектов растительного мира с обязательным проведением компенсационных мероприятий ([Административный регламент](#)

Федеральной службы по надзору в сфере природопользования предоставления государственной услуги по выдаче разрешений на добычу объектов животного и растительного мира, занесенных в Красную книгу Российской Федерации, утвержденный Приказом Министерства природных ресурсов Российской Федерации от 18.02.2013 N 60);

изъятие объектов животного мира, занесенных в Красную книгу Красноярского края, допускается в исключительных случаях в научных, культурно-просветительских, образовательных, эстетических целях, а также в целях сохранения этих объектов, регулирования их численности, охраны здоровья населения, устранения угрозы для жизни человека, предохранения от массовых заболеваний сельскохозяйственных и других домашних животных, обеспечения традиционных нужд коренных малочисленных народов Крайнего Севера ([Правила](#) изъятия объектов животного мира, принадлежащих к видам, занесенным в Красную книгу Красноярского края, но не включенным в Красную книгу Российской Федерации, утвержденные Постановлением Правительства Красноярского края от 27.11.2009 N 613-п);

изъятие объектов растительного мира, занесенных в Красную книгу Красноярского края, допускается в исключительных случаях в научных, культурно-просветительских, образовательных целях, для обеспечения традиционного образа жизни и осуществления традиционной хозяйственной деятельности коренных малочисленных народов, проживающих на территории Красноярского края, в целях сохранения объектов растительного мира ([Правила](#) изъятия из природной среды растений и грибов, принадлежащих к видам, занесенным в Красную книгу Красноярского края, но не включенным в Красную книгу Российской Федерации, утвержденные Постановлением Правительства Красноярского края от 08.09.2010 N 473-п);

повреждение или уничтожение специальных знаков (аншлагов).

2.4. Строительство, реконструкция, капитальный ремонт объектов на территории памятника природы могут осуществляться по проектам, получившим положительные заключения государственных экспертиз, в том числе государственной экологической экспертизы, в соответствии с действующим законодательством.

2.5. Хозяйственная деятельность на территории водоохранной зоны водного объекта в границах памятника природы осуществляется в соответствии с требованиями [статьи 65](#) Водного кодекса Российской Федерации.

2.6. Рыболовство осуществляется в соответствии с [Правилами](#) рыболовства для Западно-Сибирского рыбохозяйственного бассейна, утвержденными Приказом Министерства сельского хозяйства Российской Федерации от 22.10.2014 N 402.

2.7. Разрешенная производственная и иная деятельность на территории памятника природы осуществляется с учетом [Требований](#) по предотвращению гибели объектов животного мира при осуществлении производственных процессов, а также при эксплуатации транспортных магистралей, трубопроводов, линий связи и электропередачи, утвержденных Постановлением Правительства Российской Федерации от 13.08.1996 N 997.

2.8. Предоставление в пользование земельных участков и природных ресурсов на территории памятника природы осуществляется по согласованию с министерством экологии и рационального природопользования Красноярского края в соответствии с [Порядком](#) согласования предоставления в пользование особо охраняемых природных территорий краевого значения или отдельных видов природных ресурсов на этих территориях, утвержденным Постановлением Правительства Красноярского края от 14.09.2009 N 477-п.

Приложение
к границам и режиму
особой охраны территории
памятника природы краевого
значения "Ландшафтный
участок "Красные камни"

**ГРАФИЧЕСКОЕ ОПИСАНИЕ МЕСТОПОЛОЖЕНИЯ ГРАНИЦ ПАМЯТНИКА
ПРИРОДЫ КРАЕВОГО ЗНАЧЕНИЯ "ЛАНДШАФТНЫЙ УЧАСТОК
"КРАСНЫЕ КАМНИ"**

Описание местоположения границ
ООПТ - памятник природы краевого значения
"Ландшафтный участок "Красные камни"

(наименование объекта, местоположение границ
которого описано (далее - объект)

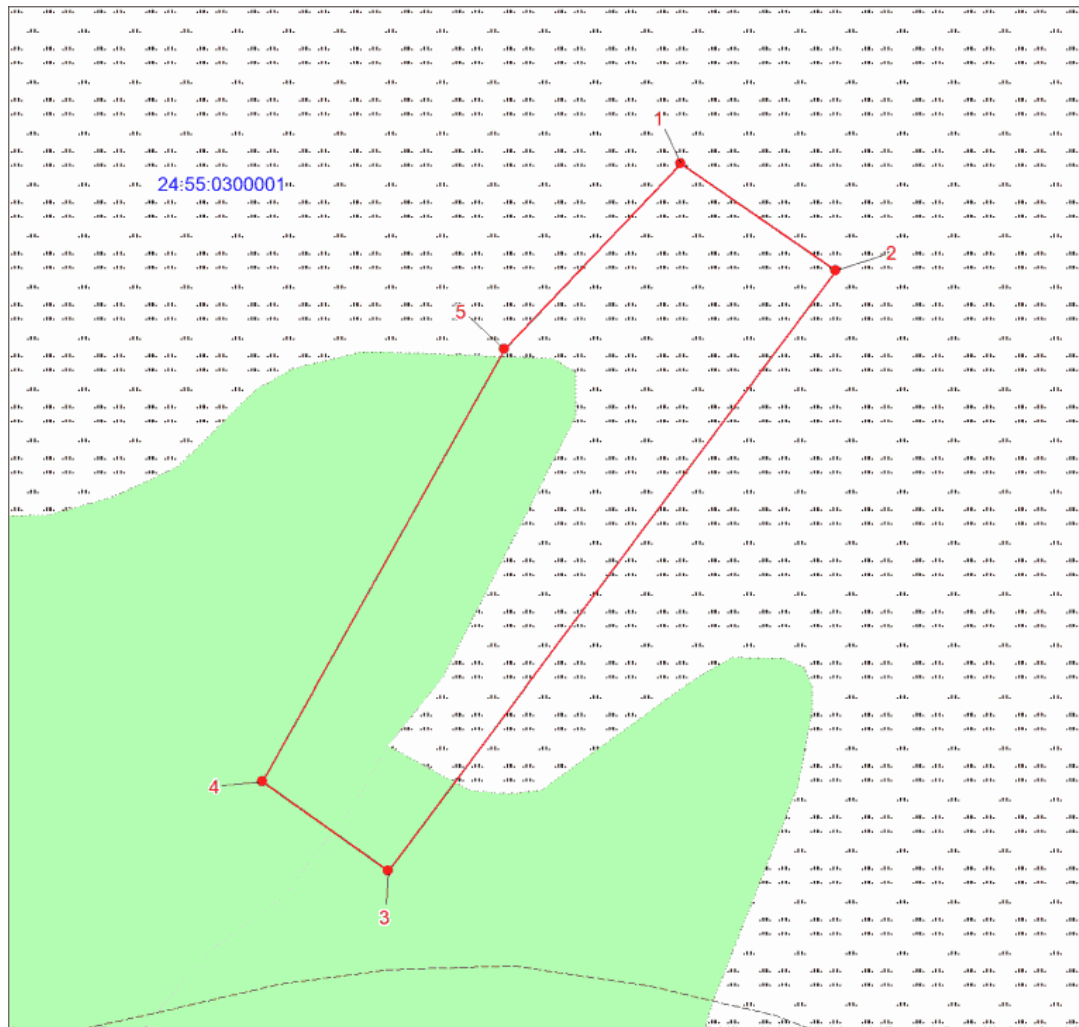
Сведения об объекте				
N п/п	Характеристики объекта		Описание характеристик	
1	2		3	
1	Местоположение объекта		Красноярский край, Норильск г.	
2	Площадь объекта \pm величина погрешности определения площади $(P \pm \Delta P)$, м ²		99360 \pm 13791	
3	Иные характеристики объекта		<p>1. Границы ООПТ - памятника природы краевого значения "Ландшафтный участок "Красные камни" установлены пунктом 1 приложения N 1 к Постановлению Правительства Красноярского края от 18.02.2020 N 113-п.</p> <p>2. Режим охраны ООПТ - памятника природы краевого значения "Ландшафтный участок "Красные камни" установлен пунктом 2 приложения N 1 к Постановлению Правительства Красноярского края от 18.02.2020 N 113-п.</p> <p>3. ООПТ - памятник природы краевого значения "Ландшафтный участок "Красные камни"</p>	
Сведения о местоположении границ объекта				
1. Система координат МСК 165, зона 2				
2. Сведения о характерных точках границ объекта				
Обозначение	Координаты, м	Метод	Средняя квадратическая	Описание

характерных точек границ	X	Y	определения координат характерной точки	погрешность положения характерной точки (Mt), м	обозначения точки на местности (при наличии)
1	2	3	4	5	6
1	2059734.29	165289.65	картометрический метод	12.5	-
2	2059645.91	165418.87	картометрический метод	12.5	-
3	2059147.24	165046.11	картометрический метод	12.5	-
4	2059221.40	164941.21	картометрический метод	12.5	-
5	2059580.19	165142.66	картометрический метод	12.5	-
1	2059734.29	165289.65	картометрический метод	12.5	-

3. Сведения о характерных точках части (частей) границы объекта

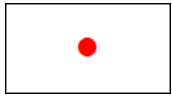
Обозначение характерных точек части границы	Координаты, м		Метод определения координат характерной точки	Средняя квадратическая погрешность положения характерной точки (Mt), м	Описание обозначения точки на местности (при наличии)
	X	Y			
1	2	3	4	5	6

План границ объекта



Масштаб 1:5000

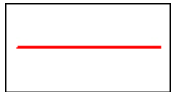
Используемые условные знаки и обозначения:



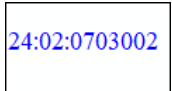
Характерная точка границы объекта



Надписи номеров характерных точек границы объекта



Граница объекта



Обозначение кадастрового квартала

